

Lizenzpaket



Dauerhafte Schutzeinrichtungen

Schadensklassifizierung

Dokumentation für Lizenzpartner

Einleitung	2
Geltungsbereich	Fehler! Textmarke nicht definiert.
Generelle Einteilung	3
Schadenskategorien	4
Weiterführende Informationen	7

Einleitung

Anwendungsbereich

Dieses Dokument dient der Bewertung von DELTABLOC® Schutzeinrichtungen für den permanenten Einsatz (*dauerhafte Schutzeinrichtungen*), etwa auf Autobahnen, Schnellstraßen und anderen öffentlichen Straßen.



Dieses Dokument gilt für alle dauerhaften Schutzeinrichtungen aus dem Hause DELTABLOC®. Dazu gehören neben den **unverankerten dauerhaften Schutzeinrichtungen** (z.B. DB 80, DB 90 Step, DB 100S, DB 100, DB 120S) auch **starre und halbstarre Schutzeinrichtungen** (z.B. DB 80E, DB 80AS-E, DB 80F, DB 80AS-F), **Schutzeinrichtungen für Brücken** (z.B. DB 80AS-A, DB 80AS-R, DB 80AS-R Step, DB 100AS-R) und **getestete Systemübergänge** (z.B. DB SafeLink EDSP, DB SafeLink SuperRail®, DB SafeLink 4Safe®, DB SafeLink Ort beton 90 Step).

Personal

Für die Begutachtung und Klassifizierung von Schäden ist ein fachkundiges Personal des DELTABLOC® Partner heranzuziehen. Für die Beurteilung der Auswirkung von Schäden ist es jedenfalls erforderlich, Kenntnis von der Produktion der DELTABLOC® Rückhaltesysteme zu haben und Systemdetails wie den Verlauf der Bewehrung und die Lage von spezifischen Einbauteilen zu kennen.

Allgemeines

Ziel dieses Dokuments ist es, ein System zur Verfügung zu stellen, Schäden, die durch Anprallereignisse von Fahrzeugen oder im Zuge von Montage, Demontage und Transport entstehen können, bewerten und klassifizieren zu können.

Internes Dokument für DELTABLOC® Partner

Dieses Dokument ist als internes Dokument für den Hersteller und DELTABLOC® Partner bestimmt. Es kann die werkseigene Produktionskontrolle (WPK) und die Qualitätssicherung für Produktion, Wartung, Instandsetzung und Lagerhaltung unterstützen.

Eine Schadensprüfung und -klassifizierung sollte jedenfalls vor der Auslieferung von Elementen erfolgen. Darüber hinaus ist es hilfreich bei der Beurteilung von Schäden, die durch den Anprall von Fahrzeugen entstanden sind.

Generelle Einteilung

Die Einteilung der Schadensfälle erfolgt in drei Gruppen:

Schadenskategorie A

- ▶ Leichte Beschädigungen am Element



Normaler Verschleiß, keine Handlungen notwendig

Schadenskategorie B

- ▶ Mittelschwere Schäden (am Betonkörper)
- ▶ Negative Einflüsse auf die Funktionalität der Schutzwand können nicht ausgeschlossen werden



Das Element muss repariert werden.

Schadenskategorie C

- ▶ Schwere Beschädigungen des Elements (am Betonkörper, an den Stahlteilen, am Y-Profil)
- ▶ Funktionalität der Schutzwand nicht gewährleistet



Das Element muss ausgetauscht werden.

Schadenskategorien

Schadenskategorie A

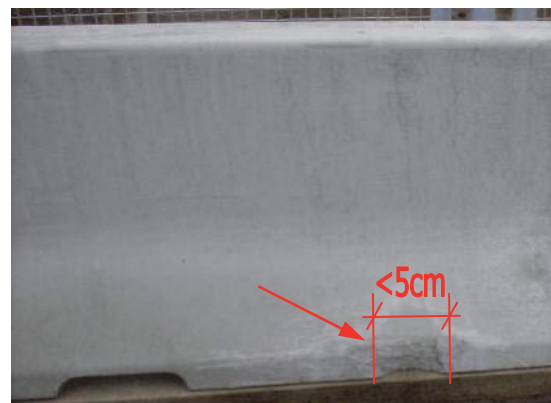
Schäden der Kategorie A sind geringfügige Beschädigungen der Elemente, die aus dem sachgemäßen Gebrauch herrühren und keinen negativen Effekt auf die Schutzwirkung der Betonschutzwand haben. Schäden dieser Kategorie werden als normaler Verschleiß klassifiziert, Reparaturen sind nicht erforderlich.

Schäden am Betonkörper:

- ▶ Geringfügige Abplatzungen: Durchmesser weniger als 5cm
- ▶ Kratzer
- ▶ Normaler Verschleiß
- ▶ Reifenspuren
- ▶ Spuren der Lagerung
- ▶ Witterungsbedingte Spuren



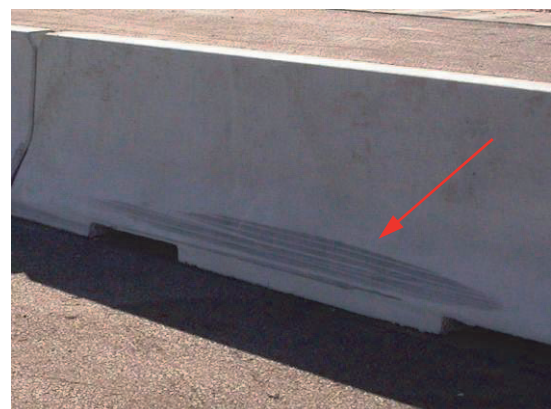
Verschleißerscheinungen



Geringfügige Abplatzungen



Lagerungsspuren und witterungsbedingte Spuren



Reifenspuren



Maßnahme: Keine Maßnahmen notwendig.

Schadenskategorie B

Schäden der Kategorie B sind mittelschwere Schäden, die repariert werden können und nicht unmittelbar die Funktionalität der Schutzwand hinsichtlich Sicherheit und Handhabung beeinträchtigen.

Schäden am Betonkörper:

- ▶ Abplatzungen: Bereiche mit einem Durchmesser zwischen 5 und 25cm
- ▶ Nicht-strukturelle Risse (netzartiges Rissbild, feine Risse)



Abplatzungen auf der Stirnseite: Kategorie B



Nicht-strukturelle Risse - netzartiges Rissbild



Maßnahme: Element muss von einem Fachkundigen des DELTABLOC® Partners untersucht und die entsprechenden Reparaturen eingeleitet werden.

Schadenskategorie C

Beschädigungen der Kategorie C sind schwere Schäden, die die Funktionalität der Schutzwand hinsichtlich Sicherheit und Handhabung massiv beeinträchtigen.

Schäden am Betonkörper:

- ▶ Strukturelle Schäden des Elements (schwere Anprallereignisse, Unfälle beim Verladen, ...)
- ▶ Großflächige Abplatzungen: maximal einschreibbarer Durchmesser >25cm
- ▶ Strukturelle Risse (Rissbild: ein langer, durchgehender Riss über mehr als eine Fläche)
- ▶ Zugband sichtbar
- ▶ Y-Profil beschädigt (plastische Verformung, Risse, ...)
- ▶ Verformung der Kupplung
- ▶ Verformung von Schrauben, Bodenankern oder Stahldornen



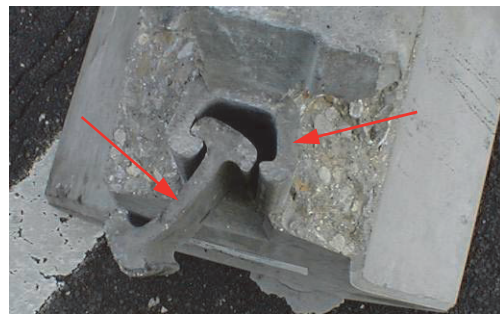
Großflächige Abplatzungen - Durchmesser >25cm



Starke Abplatzungen am Y-Profil



Struktureller Riss



Y-Profil und Kupplung plastisch verformt



Maßnahme: Das Element muss ausgetauscht werden.

Reparaturen der Y-Profile, Kupplungen, Schrauben, Bodenankern oder Stahldornen sind aus Sicherheitsgründen nicht zulässig.

Kupplungen, Schrauben, Bodenanker und Stahldorne, die Verformungen egal welcher Art aufweisen, sind aus Sicherheitsgründen sofort auszutauschen!

Bei Unklarheiten über die Zuordnung der Schäden zu Klasse B oder C ziehen Sie bitte eine fachkundige Person Ihres lokalen DELTABLOC® Partners zu Rate.



CREABETON MATÉRIAUX AG

WWW.CREABETON-MATERIAUX.CH

CH-3250 LYSS

BUSSWILSTRASSE 9C

TEL +41 (0)32 387 87 87

FAX +41 (0)32 387 86 86

CH-3646 EINIGEN

OBERES KANDERGRIEN

TEL +41 (0)33 334 25 25

FAX +41 (0)33 334 25 90

CH-1523 GRANGES-PRÈS-MARNAND

RTE DE VILLENEUVE 11/CP 65

TEL +41 (0)26 668 95 95

FAX +41 (0)26 668 95 97